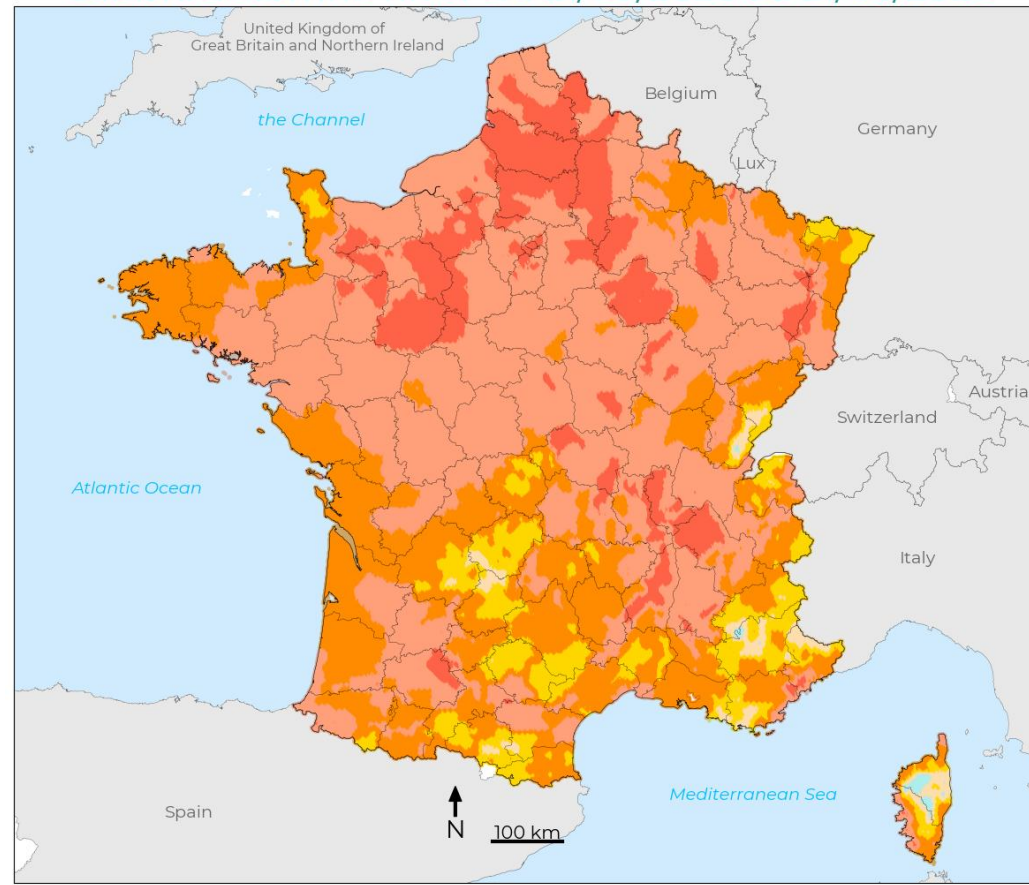
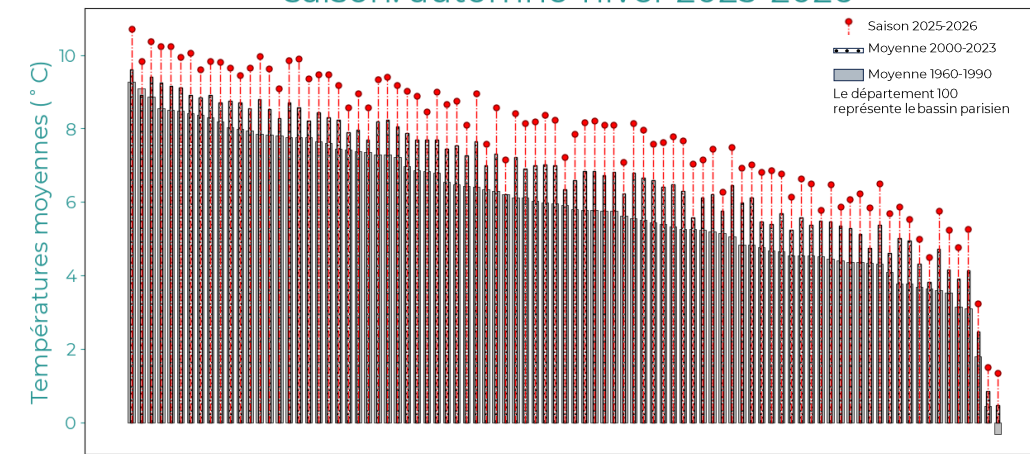


TEMPÉRATURES

Différence de températures (°C) par rapport à la référence 1960-1990
saison: automne hiver du 21/09/2025 au 21/03/2026



Températures moyennes de chaque département depuis 1960 en France continentale
saison: automne-hiver 2025-2026



départements de France continentale

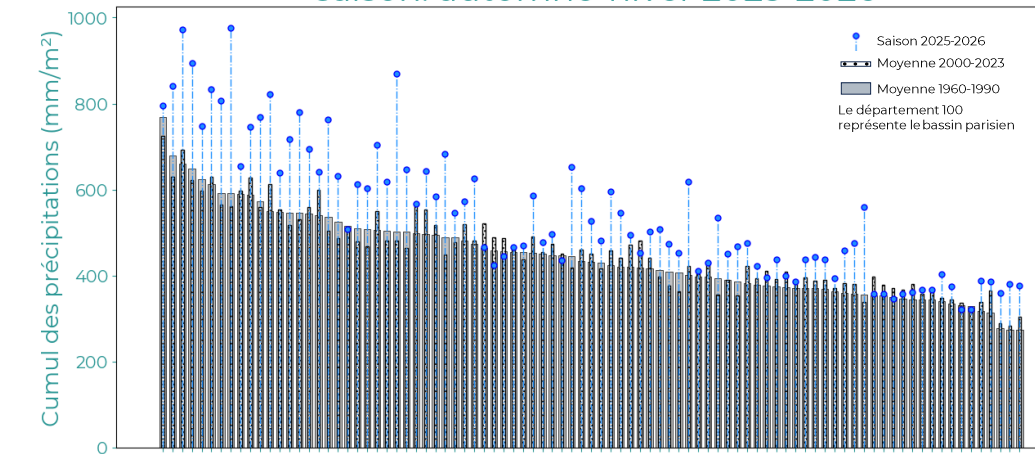
La carte des anomalies moyennes de température montre que cette saison automne-hiver 2025-2026 est marquée par des valeurs très positives s'échelonnant entre +0,6 et presque +3,5°C par rapport aux normales saisonnières. Nous notons une variabilité géographique avec une moitié nord de la France plus fortement marquée. Les reliefs du Massif central, des Alpes et des Pyrénées ressortent avec des anomalies faibles.

L'effet du changement climatique est notable sur l'ensemble des départements, avec des températures saisonnières moyennes récentes (1990-2020) supérieures de 1 à 1,5°C à celles de 1960-1990.

Ces anomalies positives ont entraîné un avancement de plusieurs jours des stades phénologiques des cultures agricoles, augmentant le risque de pertes lors de gelées tardives.

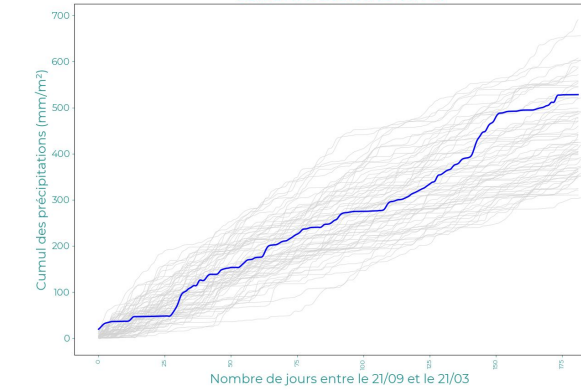
PRÉCIPITATIONS

Cumul des précipitations de chaque département depuis 1960 en France continentale
saison: automne-hiver 2025-2026

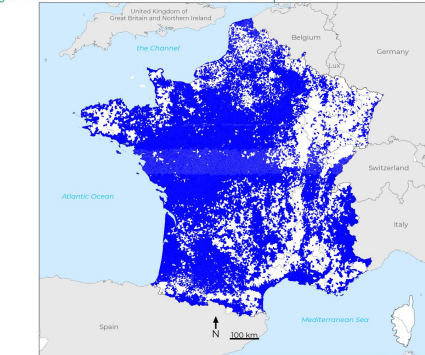


départements de France continentale

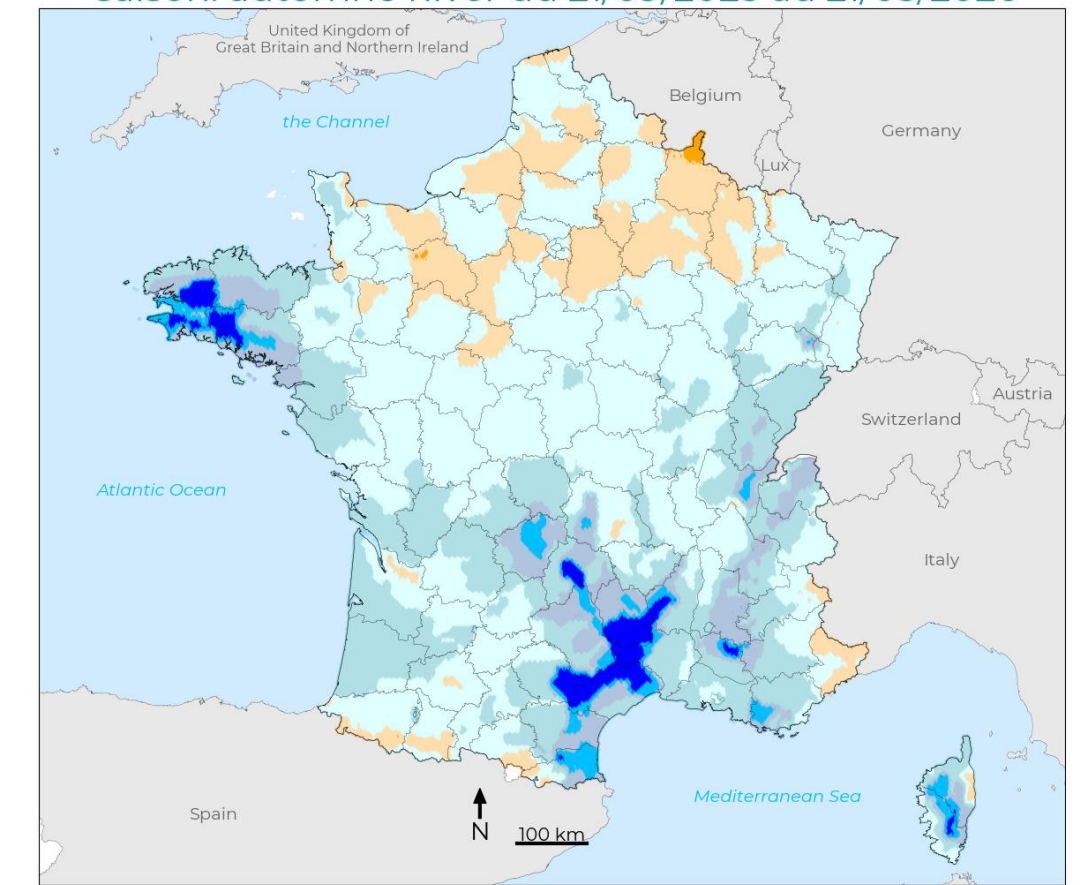
Somme cumulée des précipitations depuis 1960 en France continentale
saison: automne-hiver



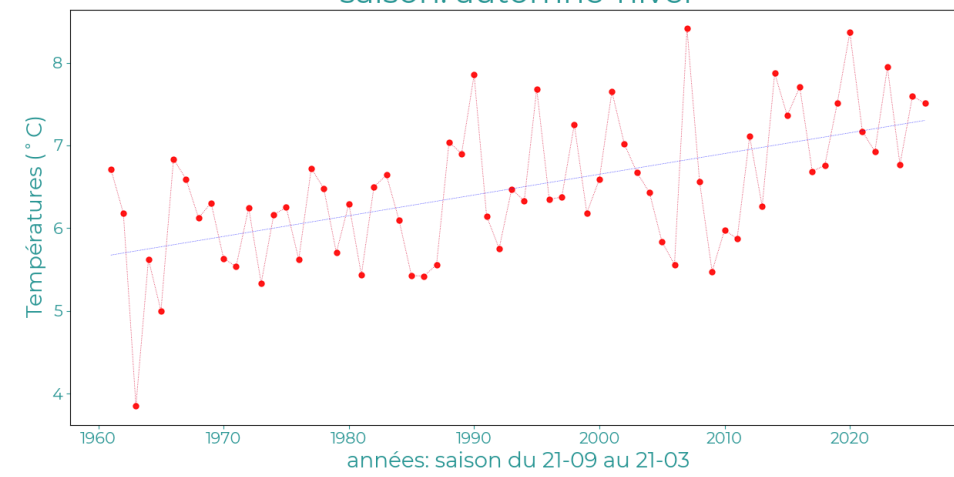
Villes de France continentale hors Corse, ayant subi une inondation détectable par satellite en hiver 2025-2026



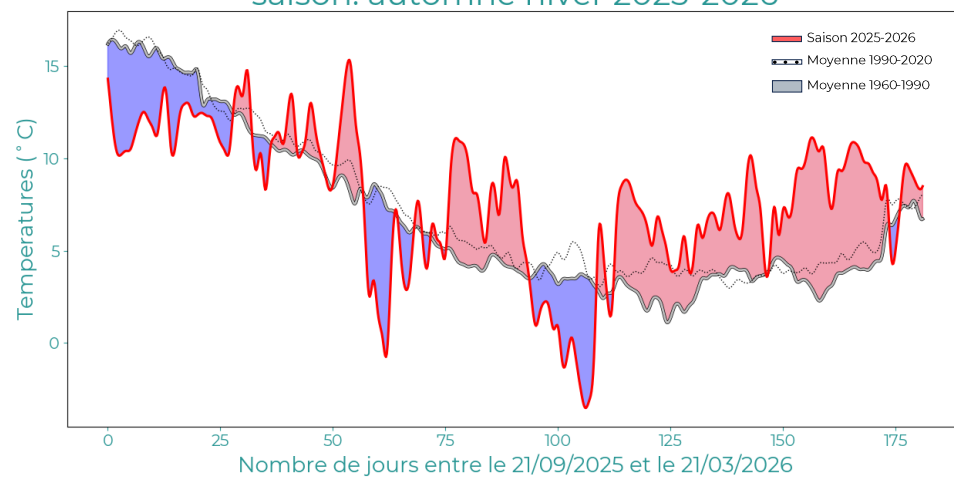
Différence de cumul de précipitations en mm/m² par rapport à la référence 1960-1990
saison: automne hiver du 21/09/2025 au 21/03/2026



Variations des températures moyennes annuelles depuis 1960 en France continentale
saison: automne-hiver



Variations des températures moyennes depuis 1960 en France continentale
saison: automne hiver 2025-2026



VARIATIONS DES TEMPÉRATURES

Les variations de température moyenne nationale saisonnière montrent une forte augmentation entre 1960 et 2025. Cette augmentation n'est pas linéaire, avec des saisons automne-hiver qui peuvent être plus fraîches que d'autres. Les saisons automne-hiver des 10 dernières années font néanmoins partie des plus chaudes depuis 1960.

Au niveau national, la période entre le 21/09/2024 et le 21/03/2025 a été caractérisée par des températures régulièrement supérieures à la moyenne surtout sur la fin de l'hiver.

Nous avons ressenti un hiver chaud et humide, cela se vérifie dans les mesures effectuées avec des périodes parfois de plusieurs jours consécutifs où les températures sont au-dessus des normales de saison.

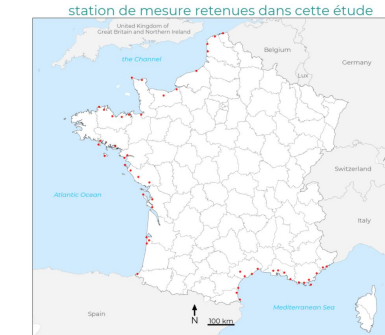
On note qu'entre les moyennes des années 1960-1990 et 1990-2020 des périodes se réchauffent plus que d'autres. Par exemple, entre mi-décembre et mi-janvier où le réchauffement est très net alors qu'entre fin septembre et octobre les 2 courbes sont assez proches. Cette saison automne-hiver particulièrement chaude pourrait préfigurer ce qui serait une saison « normale » en 2050.

La carte des anomalies de cumul de précipitations montre que cette saison automne-hiver 2025-2026 est marquée par des valeurs à la fois positives et négatives. Nous notons une variabilité géographique : le nord a été en léger déficit hydrique tandis qu'une large partie du territoire a été en excédent.

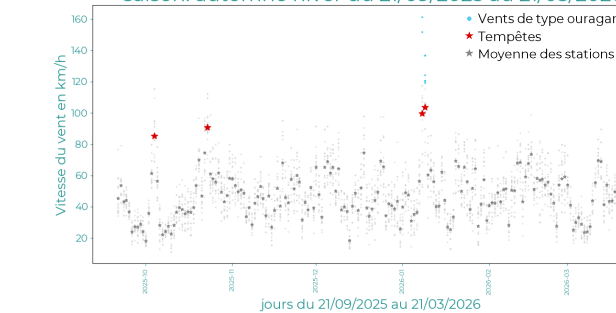
L'effet du changement climatique n'est pas notable sur les différences de cumul moyen saisonnier par département en France entre les 2 périodes 1960-1990 et 1990-2020.

Le cumul journalier de cet hiver montre de fortes accélérations correspondant aux inondations qui ont touché le pays comme l'indique la carte des communes ayant subi une inondation détectable par imagerie SAR.

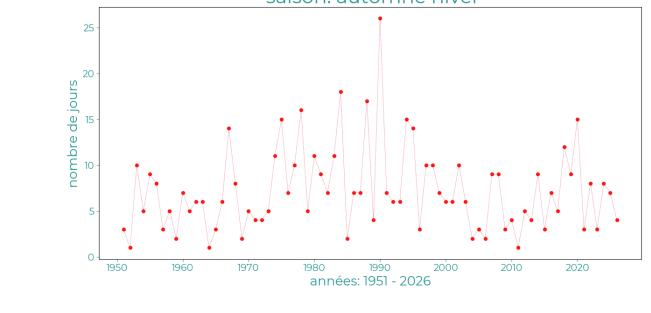
Cet hiver 2025-2026 a été marqué par des conditions météorologiques perturbées telles que le montrent les pluies et les vents. Ceci résulte principalement d'un système où l'anomalie nord-atlantique en situation négative a provoqué un « couloir » permettant aux dépressions provenant du nord de l'Atlantique d'arriver directement vers les côtes ouest-européennes.



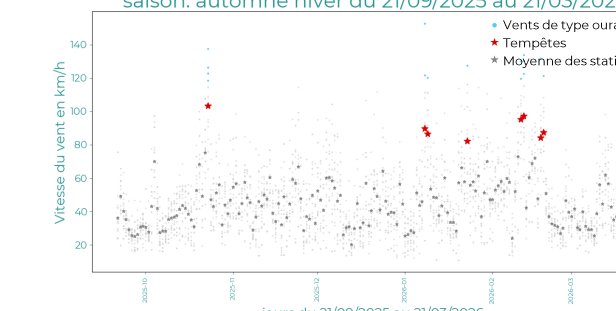
vitesse maximale journalière du vent à 10m en Manche
saison: automne hiver du 21/09/2025 au 21/03/2026



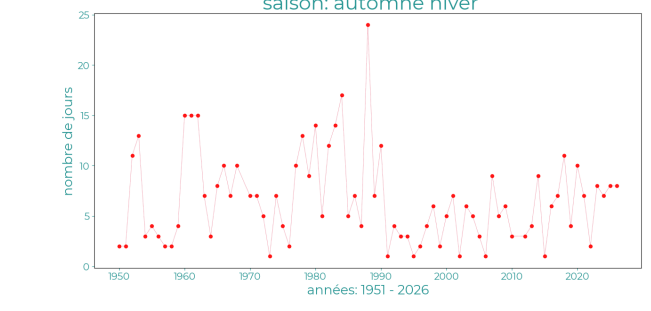
Nombre de jours tempétueux en Manche
saison: automne hiver



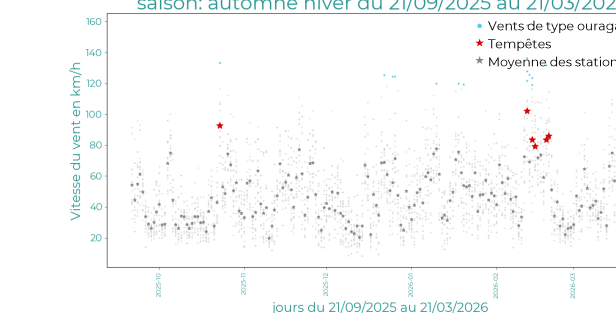
vitesse maximale journalière du vent à 10m en Atlantique
saison: automne hiver du 21/09/2025 au 21/03/2026



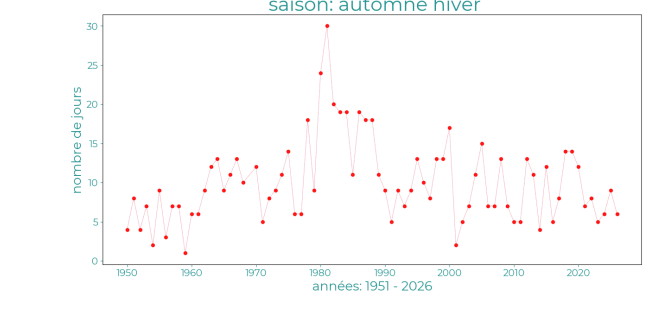
Nombre de jours tempétueux en Atlantique
saison: automne hiver



vitesse maximale journalière du vent à 10m en Méditerranée
saison: automne hiver du 21/09/2025 au 21/03/2026



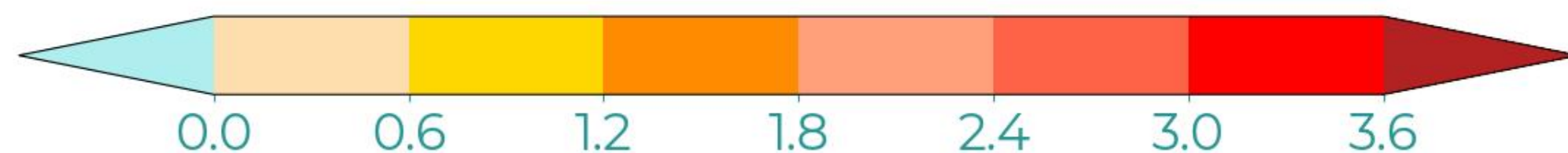
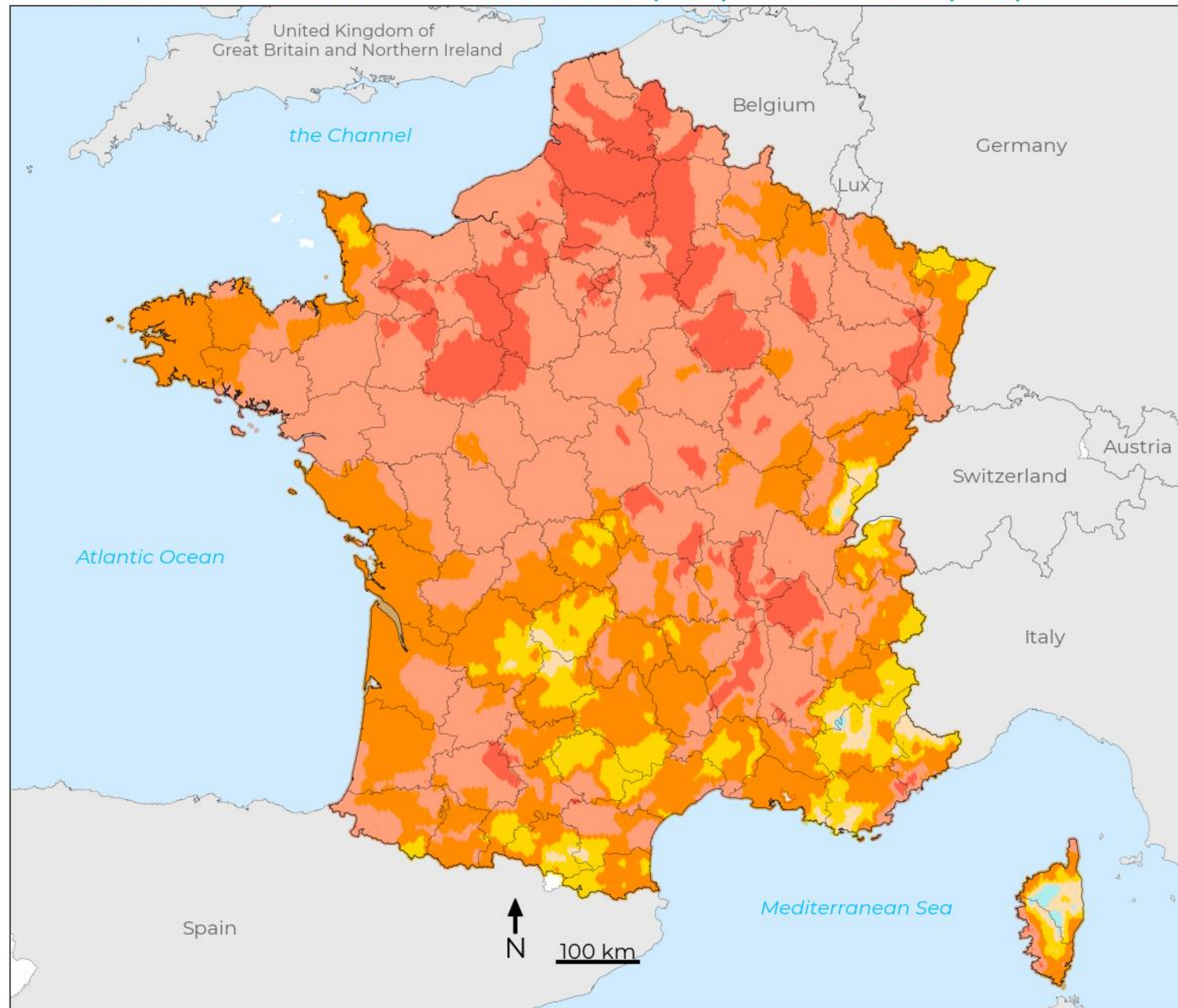
Nombre de jours tempétueux en Méditerranée
saison: automne hiver



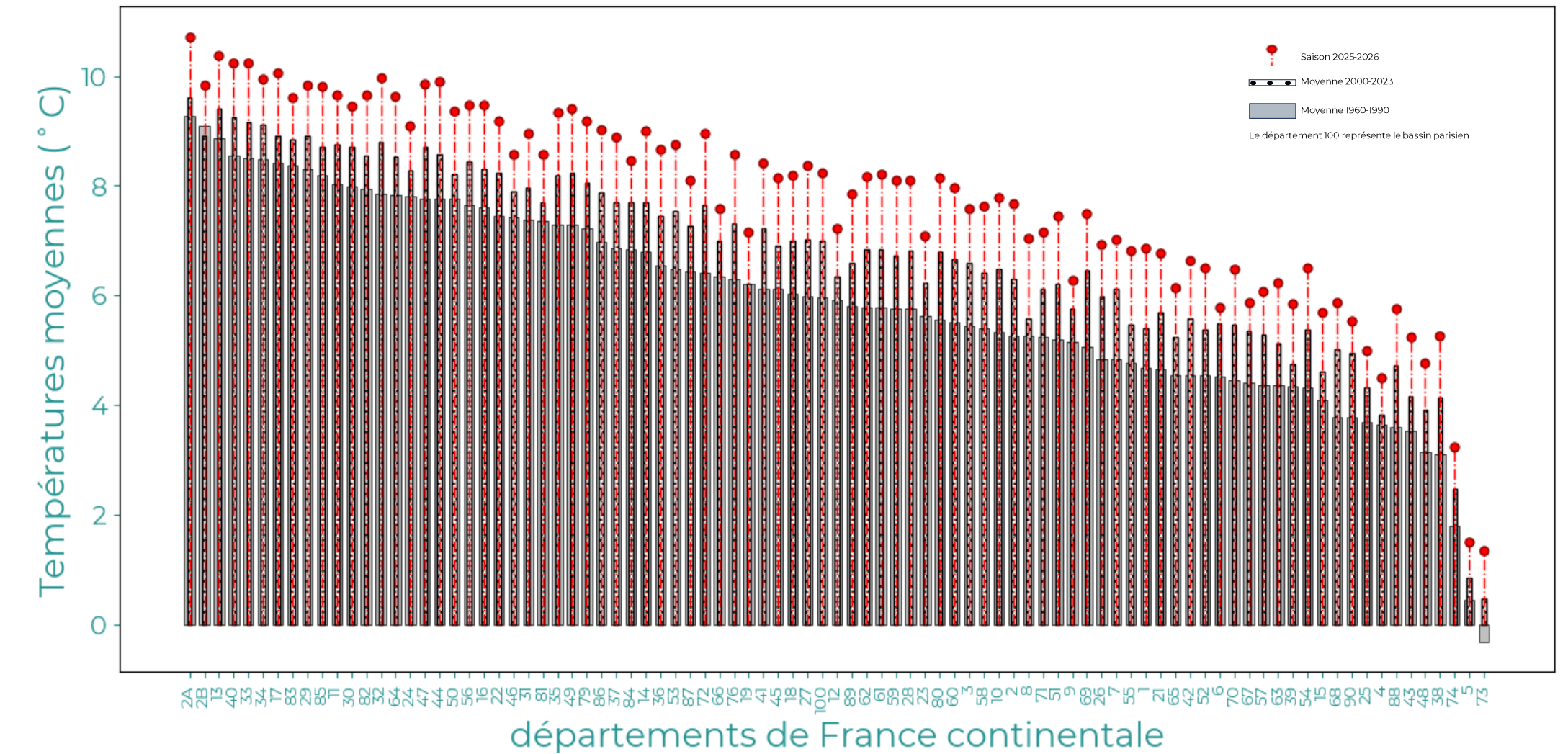
TEMPÊTES

TEMPÉRATURES

Différence de températures (°C)
par rapport à la référence 1960-1990
saison: automne hiver du 21/09/2025 au 21/03/2026



Températures moyennes
de chaque département
depuis 1960 en France continentale
saison: automne-hiver 2025-2026



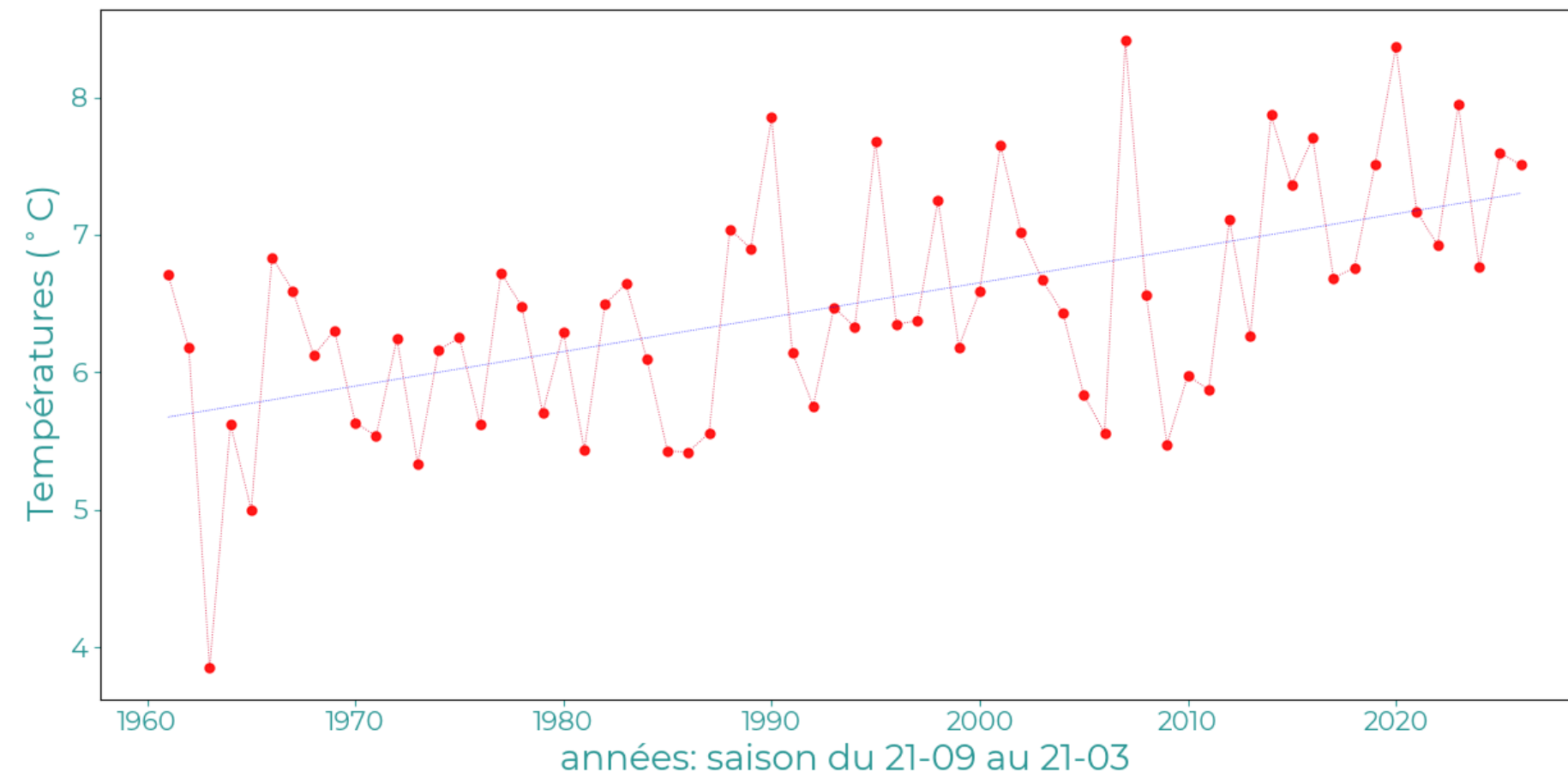
La carte des anomalies moyennes de température montre que cette saison automne-hiver 2025-2026 est marquée par des valeurs très positives s'échelonnant entre +0,6 et presque +3,5°C par rapport aux normales saisonnières. Nous notons une variabilité géographique avec une moitié nord de la France plus fortement marquée. Les reliefs du Massif central, des Alpes et des Pyrénées ressortent avec des anomalies faibles.

L'effet du changement climatique est notable sur l'ensemble des départements, avec des températures saisonnières moyennes récentes (1990-2020) supérieures de 1 à 1,5°C à celles de 1960-1990.

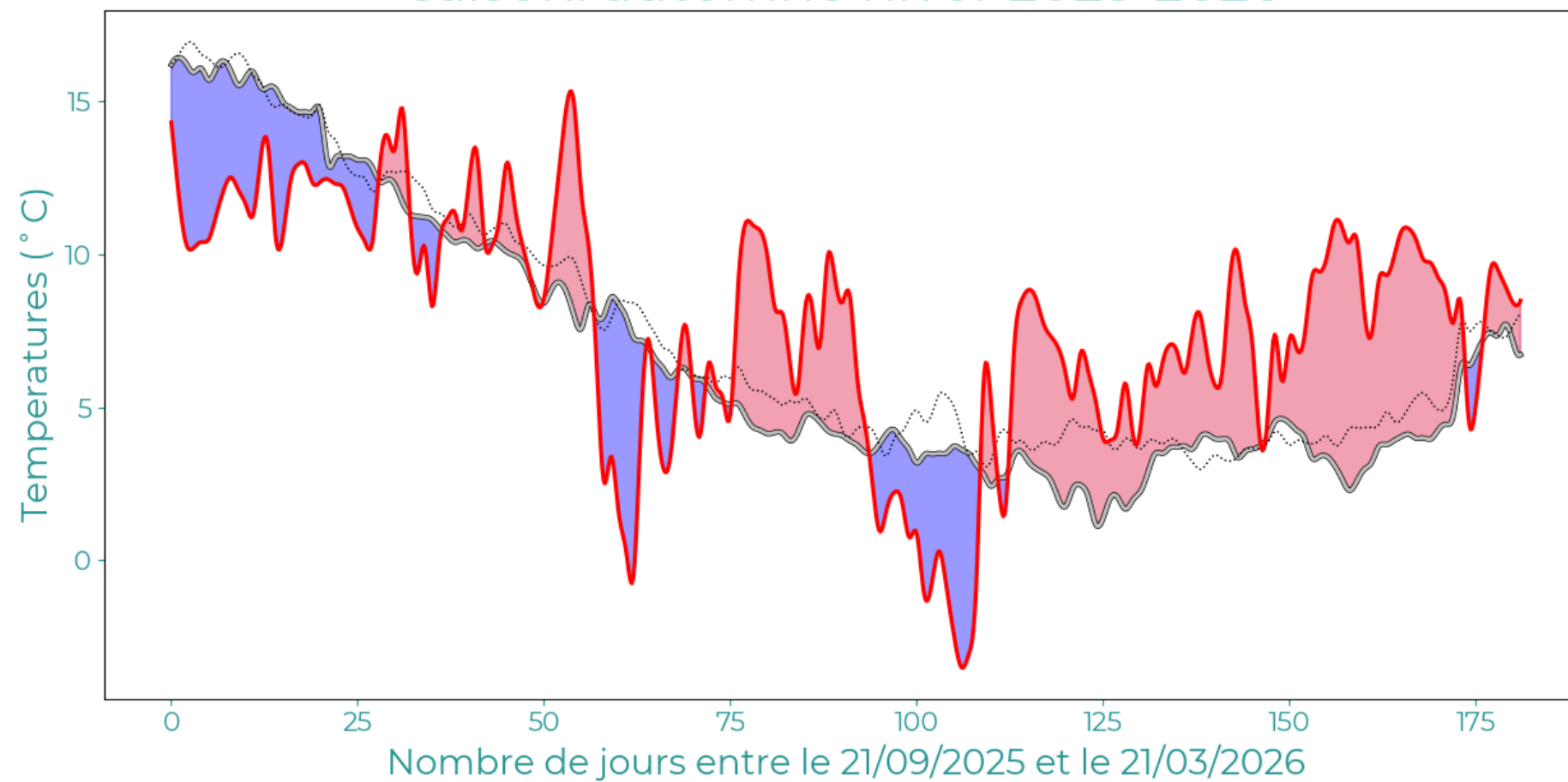
Ces anomalies positives ont entraîné un avancement de plusieurs jours des stades phénologiques des cultures agricoles, augmentant le risque de pertes lors de gelées tardives.

SYNTHÈSE CLIMATIQUE – AUTOMNE-HIVER 2025-2026

Variations des températures moyennes annuelles depuis 1960 en France continentale
saison: automne-hiver



Variations des températures moyennes depuis 1960 en France continentale
saison: automne hiver 2025-2026



Les variations de température moyenne nationale saisonnière montrent une forte augmentation entre 1960 et 2025.

Cette augmentation n'est pas linéaire, avec des saisons automne-hiver qui peuvent être plus fraîches que d'autres.

Les saisons automne-hiver des 10 dernières années font néanmoins partie des plus chaudes depuis 1960.

Au niveau national, la période entre le 21/09/2024 et le 21/03/2025 a été caractérisée par des températures régulièrement supérieures à la moyenne surtout sur la fin de l'hiver.

Nous avons ressenti un hiver chaud et humide, cela se vérifie dans les mesures effectuées avec des périodes parfois de plusieurs jours consécutifs où les températures sont au-dessus des normales de saison.

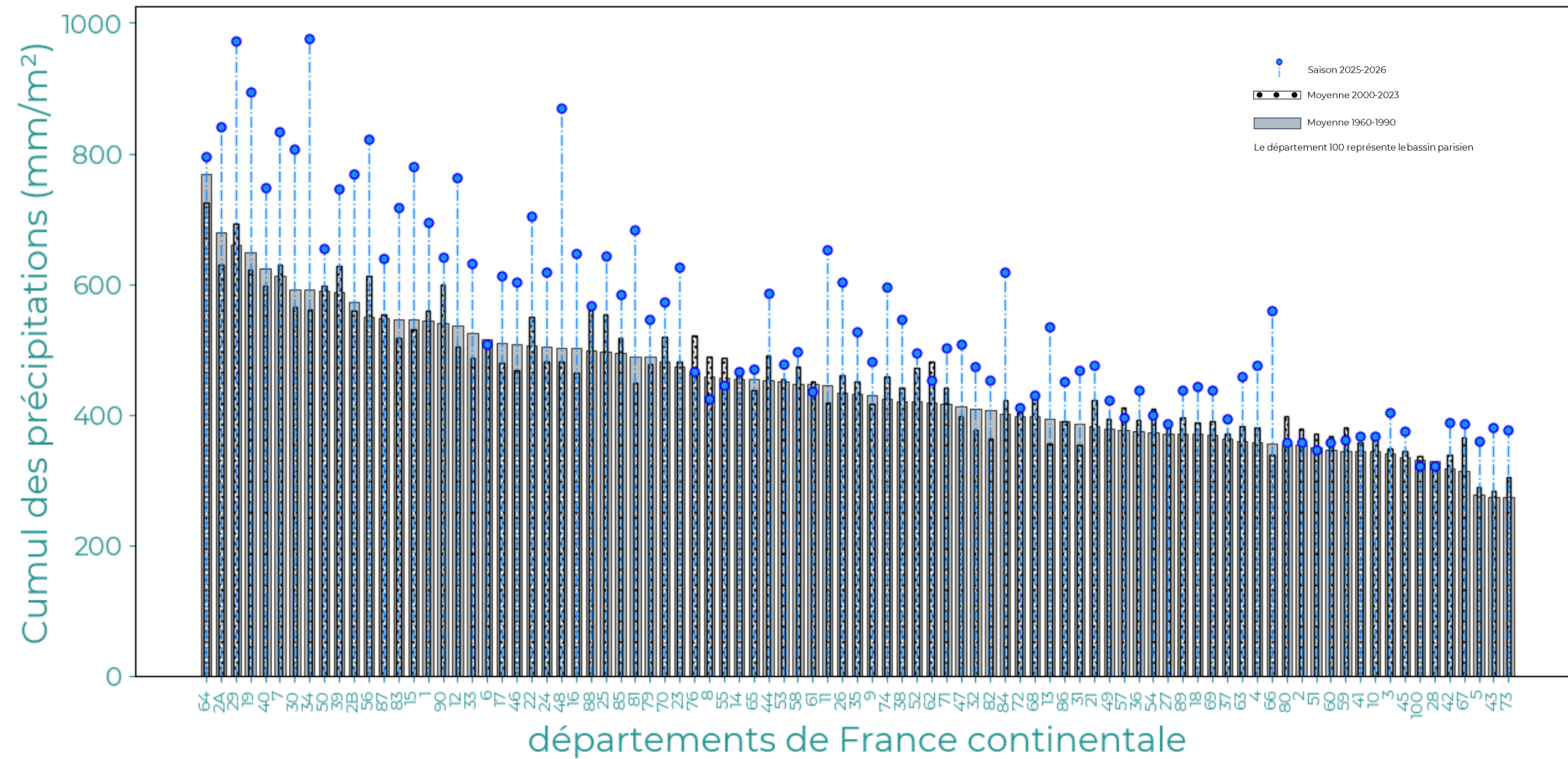
On note qu'entre les moyennes des années 1960-1990 et 1990-2020 des périodes se réchauffent plus que d'autres. Par exemple, entre mi-décembre et mi-janvier où le réchauffement est très net alors qu'entre fin septembre et octobre les 2 courbes sont assez proches.

Cette saison automne-hiver particulièrement chaude pourrait préfigurer ce qui serait une saison « normale » en 2050.

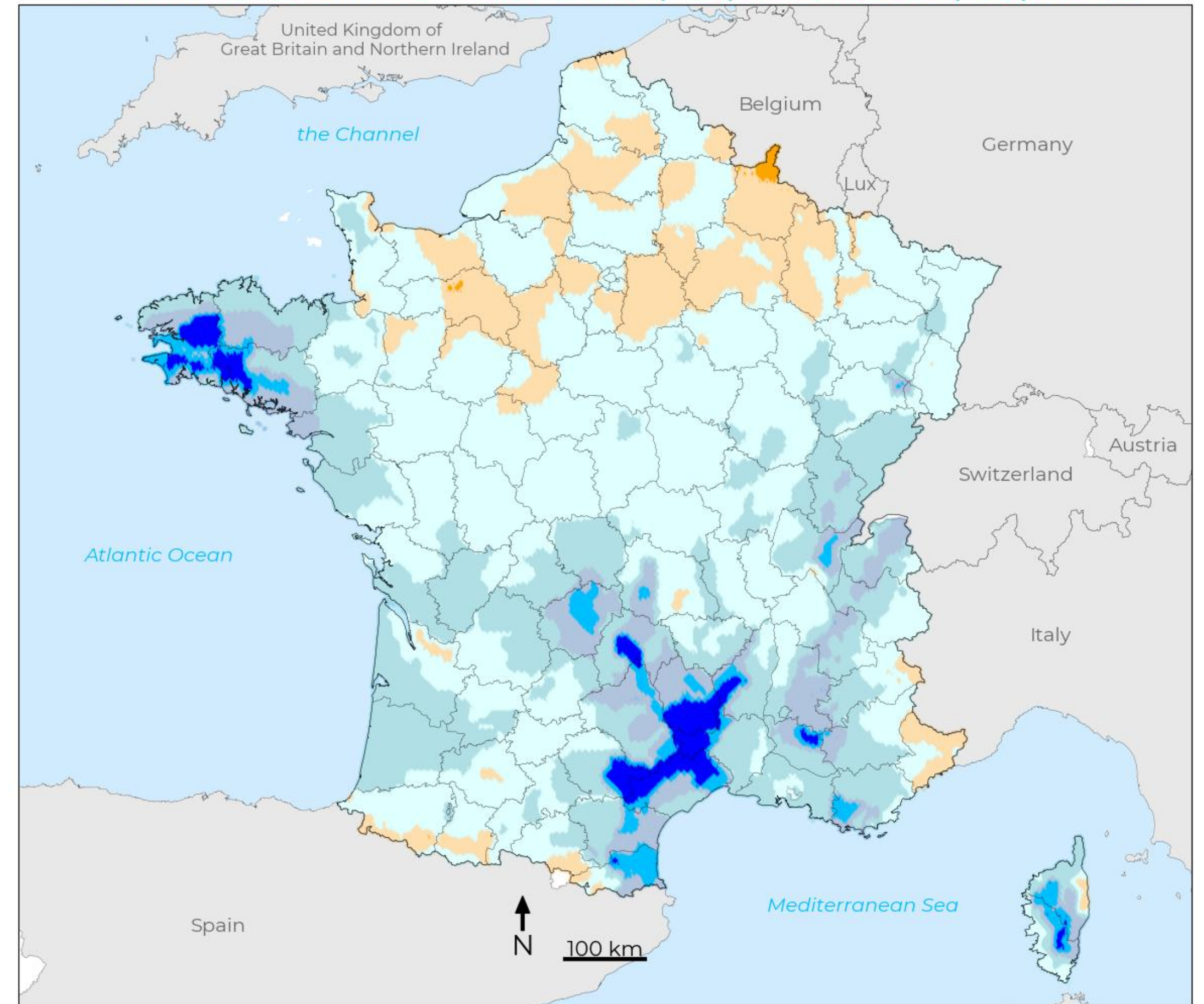
VARIATIONS DES TEMPÉRATURES

PRÉCIPITATIONS

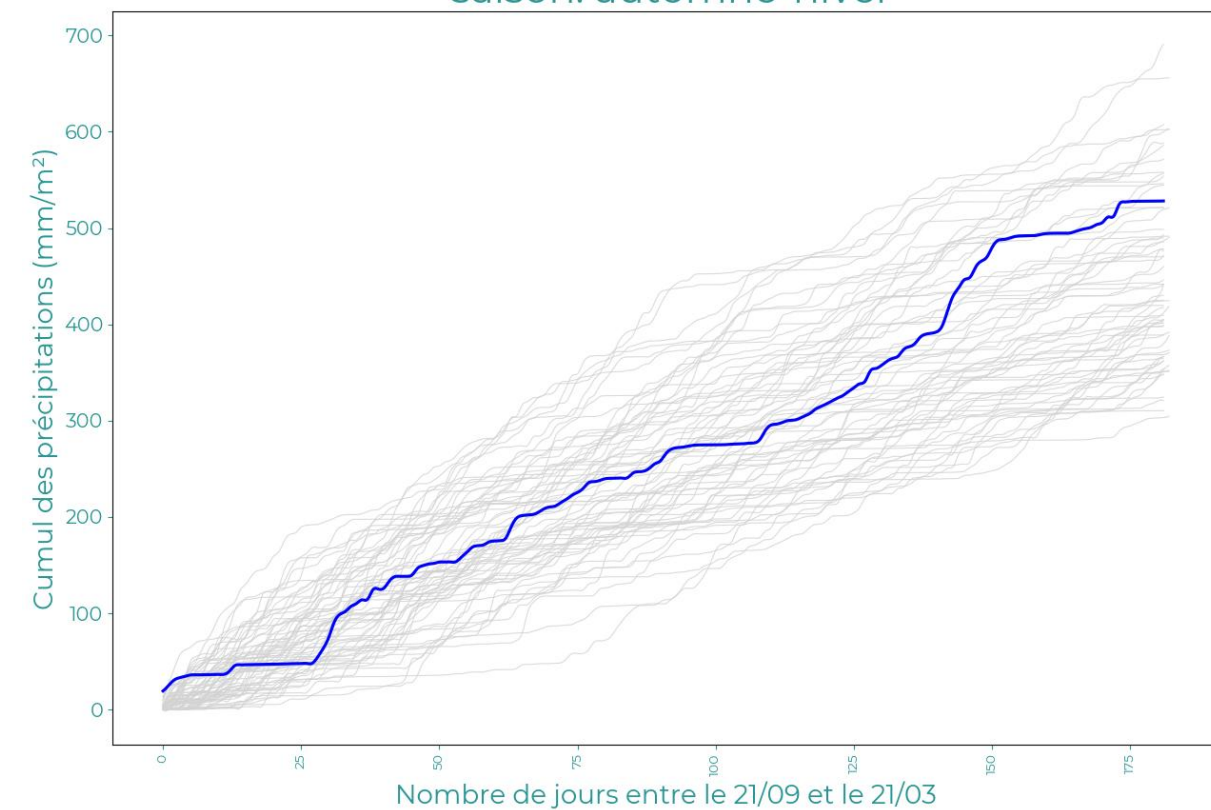
Cumul des précipitations de chaque département depuis 1960 en France continentale
saison: automne-hiver 2025-2026



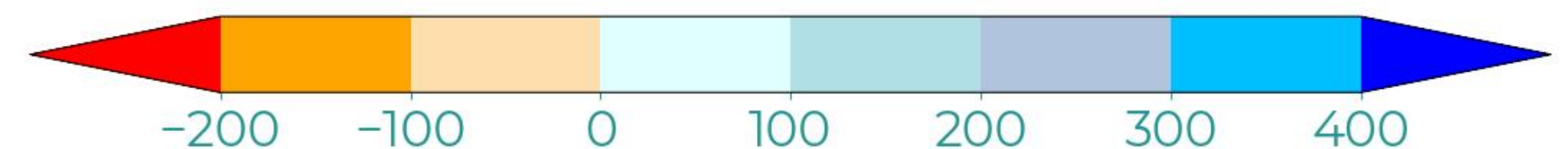
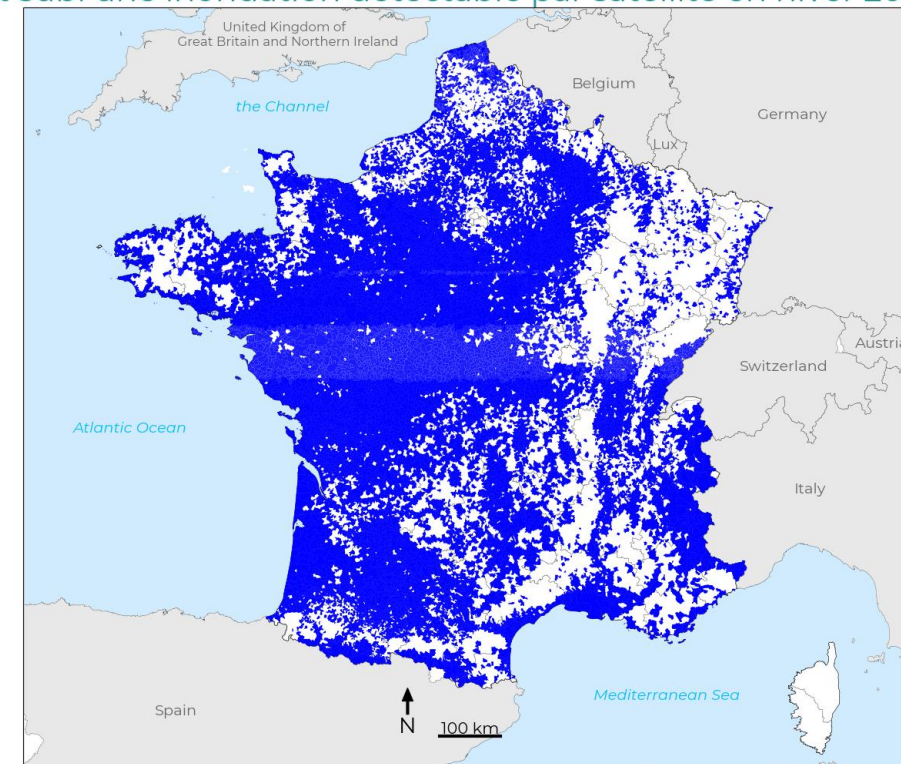
Différence de cumul de précipitations en mm/m² par rapport à la référence 1960-1990
saison: automne hiver du 21/09/2025 au 21/03/2026



Somme cumulée des précipitations depuis 1960 en France continentale
saison: automne-hiver



Villes de France continentale hors Corse, ayant subi une inondation détectable par satellite en hiver 2025-2026



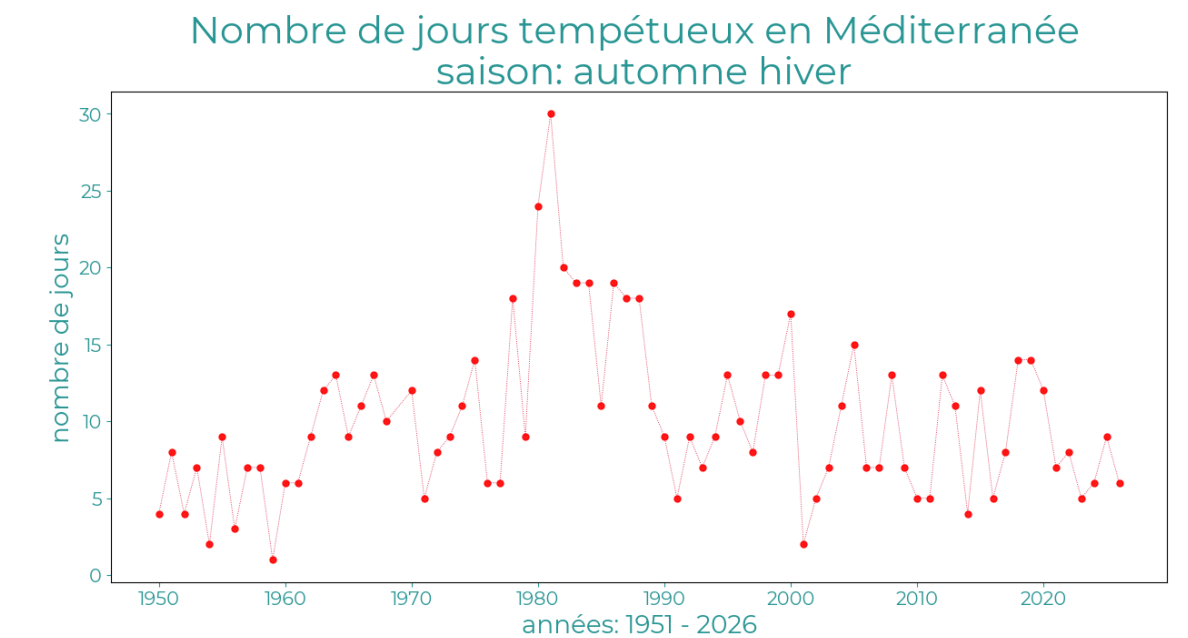
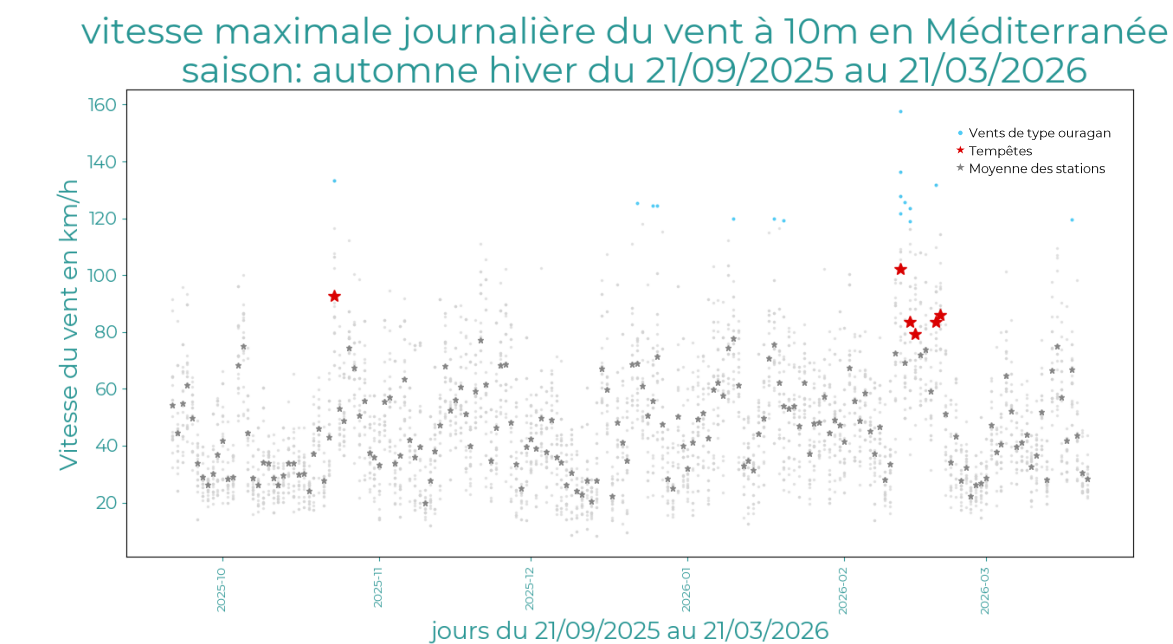
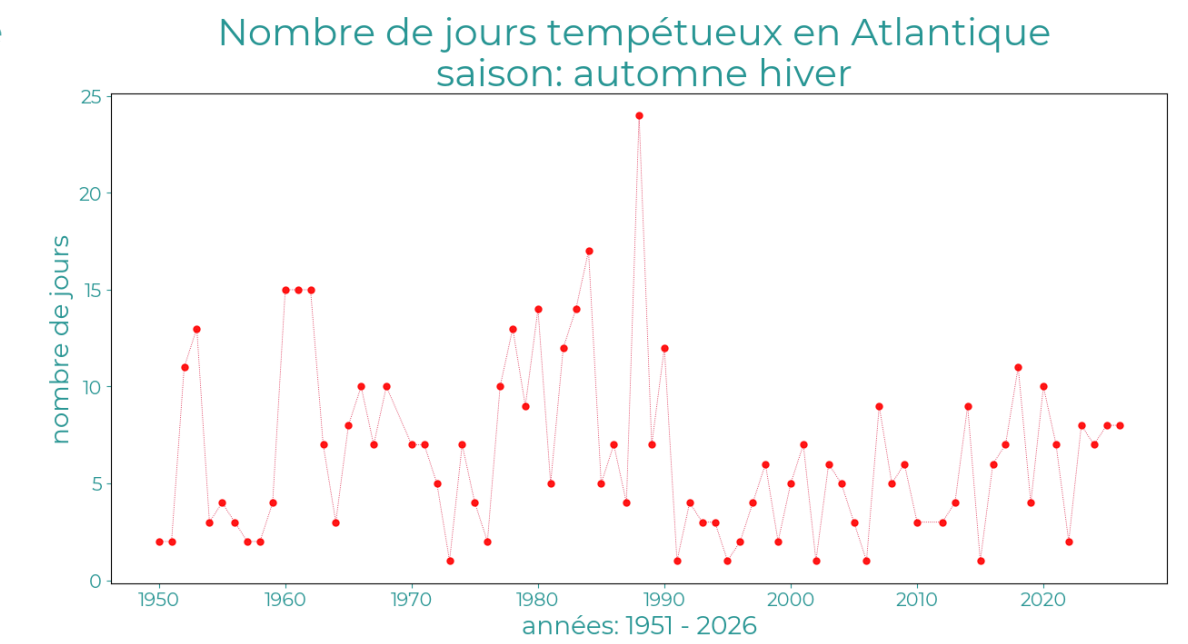
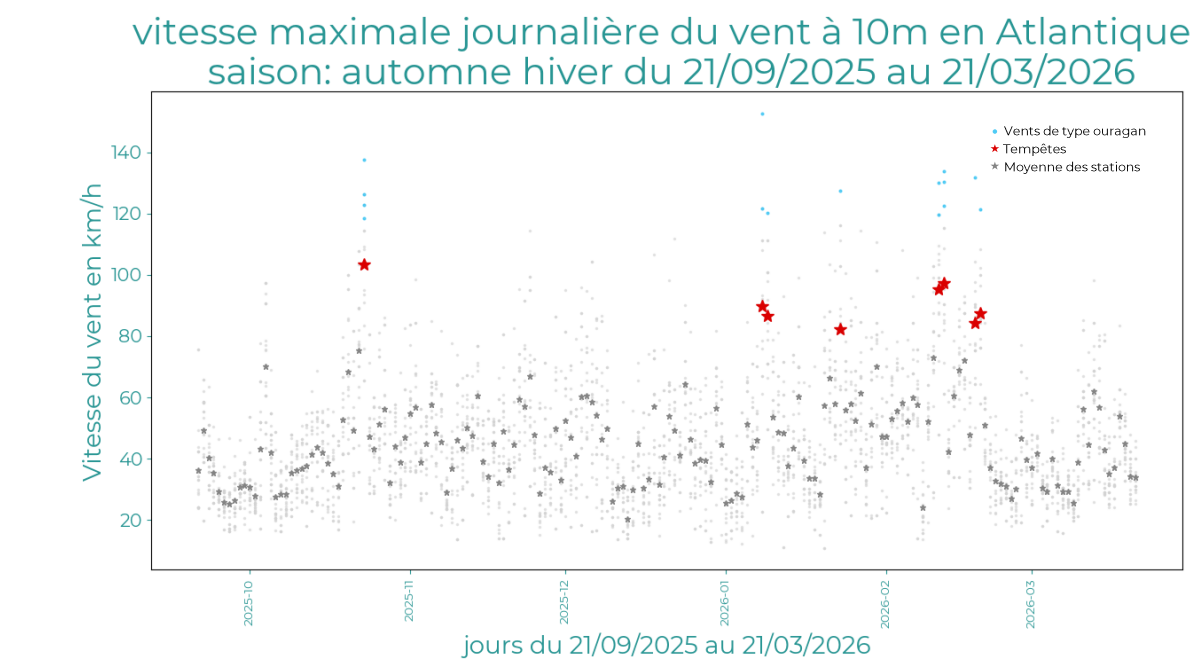
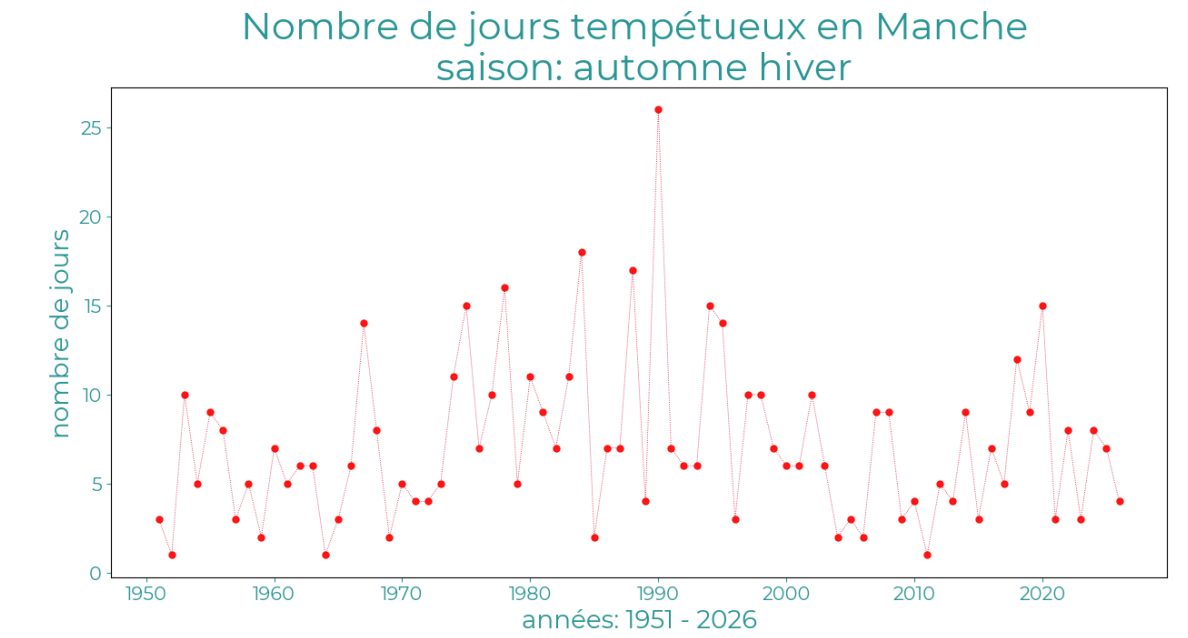
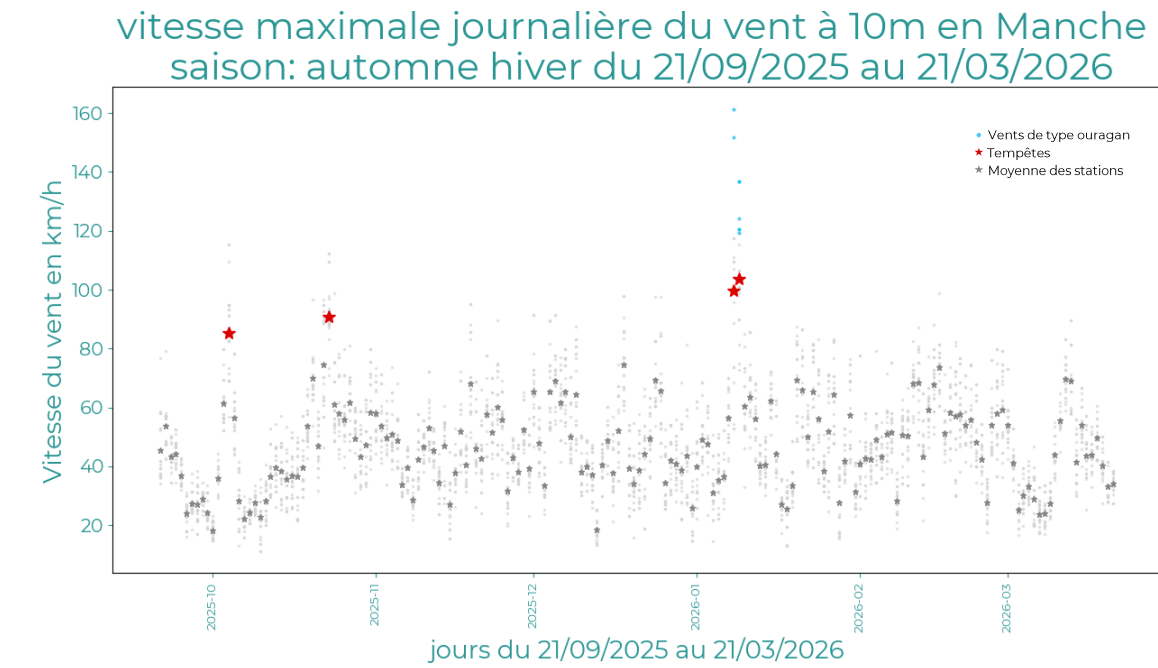
SYNTHÈSE CLIMATIQUE – AUTOMNE-HIVER 2025-2026

La carte des anomalies de cumul de précipitations montre que cette saison automne-hiver 2025-2026 est marquée par des valeurs à la fois positives et négatives. Nous notons une variabilité géographique : le nord a été en léger déficit hydrique tandis qu'une large partie du territoire a été en excédent.

L'effet du changement climatique n'est pas notable sur les différences de cumul moyen saisonnier par département en France entre les 2 périodes 1960-1990 et 1990-2020.

Le cumul journalier de cet hiver montre de fortes accélérations correspondant aux inondations qui ont touché le pays comme l'indique la carte des communes ayant subi une inondation détectable par imagerie SAR.

Cet hiver 2025-2026 a été marqué par des conditions météorologiques perturbées telles que le montrent les pluies et les vents. Ceci résulte principalement d'un système où l'anomalie nord-atlantique en situation négative a provoqué un « couloir » permettant aux dépressions provenant du nord de l'Atlantique d'arriver directement vers les côtes ouest-européennes.



TEMPÊTES

Un contenu rédigé par notre expert



Franck BATON
Climate Scientist
Addactis

**Pour plus d'informations,
[rendez-vous sur le site Addactis](#)**

